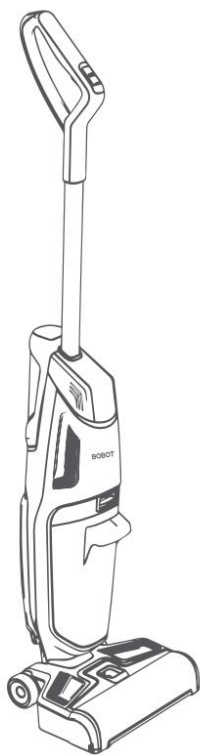


BOBOT[®]

MAKE THE WORLD CLEAN



DEEP 841

שואב שוטף אלחוטי

מדריך
למשתמש

יש לקרוא בעיון לפני השימוש

תוכן עניינים

1	1. הוראות בטיחות
3	2. תכונות המוצר
3	3. תכולת ערכה
4	4. תרשים המוצר
4	4.1. תרשים גוף המוצר
5	4.2. תרשים חלק תחתון
5	4.3. תרשים בסיס הטעינה
6	4.4. תרשים תצוגת לד
7	5. הרכבת המוצר
7	5.1. הרכבת גוף המוצר
7	5.2. הרכבת מיכל מים נקיים
8	5.3. הרכבת מיכל הפסולת
9	5.4. הרכבת מברשת הניקוי
9	5.5. הרכבת כיסוי המברשת
10	6. הפעלה
10	6.1. מילוי בקבוק מים נקיים
11	6.2. הכנה להפעלה
12	7. התרעה קולית
12	8. ניקוי המכשיר ותחזוקה
13	8.1. גוף המוצר
13	8.2. ניקוי אוטומטי בלחיצה אחת
14	8.3. מיכל הפסולת
16	8.4. פילטר ומצוף
17	8.5. מכסה המברשת
17	8.6. מיכל המים הנקיים
18	8.7. המברשת
19	9. הטענת המכשיר וניקוי עצמי
20	10. מפרט המוצר
20	11. פתרון בעיות
23	12. תעודת אחריות

הוראות בטיחות

מכשיר זה אינו מיועד לשימוש על ידי אנשים (כולל ילדים) עם יכולות פיזיות, חושיות או שכליות מופחתות, או עם העדר ניסיון וידע. אלא אם הם תחת פיקוח או שקיבלו הנחיות לשימוש במכשיר על ידי האדם האחראי לבטיחותם.
ילדים צריכים להיות תחת השגחה, כדי להבטיח, שהם לא משחקים עם המכשיר.

1. יש להשתמש אך ורק במטען המקורי שסופק עם המכשיר או שנרכש מנציגו הרשמי של הספק בארץ למכשיר זה – חברת נ.י.נ. יעוץ ויבוא בע"מ, אין להשתמש במטען חליפי או בכזה שמשמש למוצר אחר.
2. חלה חובה להסיר את הסוללה מהמכשיר לפני פסילתה במעבדה.
3. אין להסיר את הסוללה כאשר המכשיר מחובר לחשמל.
4. יש לסלק את הסוללה אך ורק למקומות המיועדים לסילוק חומרים מסוכנים ע"פ חוק.
5. נתק את המכשיר מהחשמל כאשר הוא ללא שימוש, לפני ניקוי, או בתהליך תחזוקה, או כאשר האביזרים הנעים לא מחוברים.
6. אין לטבול את המכשיר במים.
7. הרחק את אברי הגוף, שיער ובגדים מפתחי המכשיר בזמן ההפעלה.
8. אין להשתמש עם מטען או כבל טעינה פגום.
9. במידה וכבל הטעינה פגום יש להחליפו מול הנציג המקומי של BOBOT.
10. אין להשליך את המוצר לאש – סכנת התפוצצות של הסוללות.
11. יש להשליך סוללות פגומות רק במקומות המיועדים לכך.
12. בתנאי שימוש הרסניים, נזלים עלולים לדלוף מהסוללה, במידה ונוצר מגע עם העור או העין יש לשטוף במים רבים ובמידת הצורך להיעזר בעזרה רפואית – נוזל יכול לגרום לצריבה.
13. יש לנתק את המטען מהקיר ומהמוצר כאשר המוצר אינו בשימוש או לפני ניקוי המכשיר.
14. במידה והמכשיר אינו תקין, נפל, ניזוק, הושאר מחוץ לבית, נפל למים – יש לתקן במרכז השרות של היבואן.
15. השתמש אך ורק בכמות הנוזלים שמצוינת במדריך זה.
16. אין להפנות את נוזלי המכשיר או המברשת בזמן פעולה לעבר מכשירי חשמל.
17. יש לחבר את המטען לשקע עם הארקה.
18. אין לנתק את המטען ע"י משיכה בכבל, או למשוך על קצוות חדים שעלולים לפגוע בו.
19. הרחק את כבל הטעינה ממקורות חום.
20. על מנת לנתק את המטען יש להחזיק בראש המטען ולא למשוך בכבל הטעינה.
21. אין להשתמש במטען או במוצר עם ידיים רטובות.
22. אין לגרום לקצר לבסיס הטעינה
23. אין לטעון מחוץ לבית
24. אין להטעין ולפרק את המכשיר בחום העולה על 60 מעלות צלזיוס
25. המנע מהפעלה לא מכוונת – אל תחזיק את המכשיר כשהיד על כפתור ה ON .

26. הרחק ממקורות חום חזקים כגון תנורי חימום ואש, חשיפה של המוצר לחום העולה על 130 מעלות צלזיוס עלולה לגרום לפיצוץ.
27. השרות למכשיר יינתן אך ורק במעבדות היבואן הרשמי, שימוש בחלפים לא מקוריים עלול לגרום לסיכון בשימוש במכשיר.
28. אל תשנה את המוצר או תנסה לתקן אותו מלבד מה שמצוין במדריך זה.
29. המכשיר נועד לפעול, להטען או באחסנה בטווח הטמפרטורות של 4-40 מעלות צלזיוס.
30. השתמש אך ורק באביזרים מקוריים.
31. המנע מסתימת פתחי המכשיר.
32. אין להשתמש כשאחד מפתחי המוצר חסומים כתוצאה מאבק, שיער, או כל גורם אחר.
33. הפעל בזהירות בשימוש במדרגות.
34. אין להשתמש לשאיבת וניקיון חומרים דליקים או באזורים שחשודים בהמצאות חומרים כאלו כגון דלק ומוצריו.
35. אין להשתמש לשאיבת וניקיון חומרים רעילים כגון כלור, אמוניה וכו'.
36. אין להפעיל באזורים בהם נמצאים אדי חומרים דליקים כגון מדללי צבע, צבע טרי, אבק דליק וכו'.
37. אין לשאוב למכשיר חפצים קשים וחדים כגון מסמרים, שברי זכוכית, ברגים, מטבעות וכו'.
38. אין לשאוב חומרים בוערים כגון סיגריות, גפרורים או גחלים.
39. אין להשתמש ללא הרכבת הפילטרים.
40. המוצר נועד לשימוש בפנים הבית בלבד – לא לשימוש חיצוני.
41. אין לאחסן את המוצר באזורים שחשופים לקרה / קיפאון.
42. אין להשתמש במוצר ללא חיבור יסודי של מברשת הניקוי וידיית ההפעלה.
43. יש לוודא שהמוצר יהיה על משטח אופקי.
44. אין להשתמש לשאיבת נוזלים מקציפים מכל סוג שהוא, בעבודת המכשיר, נוזלים שהתייבשו על משטח הניקוי לפני עבודת המכשיר, נוזלים ששימשו לניקוי המוצר וחלקיו, למעט נזל הניקוי המקורי של BOBOT בכמות ע"פ ההוראות, נזל ניקוי BOBOT מקורי מצוין באתר היבואן הרשמי כמתאים למוצר בכתובת זו :
www.bobot-israel.com
45. אין להשתמש במוצר ללא מסננים, שימוש ללא מסננים או במסננים בלויים שהתכווצו עלול לגרום לסיכון ופגיעה במכשיר.
46. אין להשתמש במוצר כאשר ספוג מיכל הפסולת רטוב או לח, יש להשתמש בספוג יבש בלבד.

2. תכונות המוצר

מוצר זה הוא שילוב של שלוש תכונות – חיטוי אלקטרוליטי, ניקוי משטחים, ושאיבה.

חיטוי אלקטרוליטי

במכשיר מתקן לאלקטרוליזה של המים שבשילוב עם מרכיבי מי השתיה יוצר אפקט של חיטוי בקטריות.

ניקוי משטחים

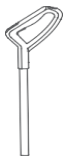
למוצר מיכל מים נקיים, מיכל מים מלוכלכים ופסולת, מברשת מסתובבת, מנוע לשאיבה ומנוע לסיבוב המברשת.

בעזרת משאבה המופעלת ע"י לחיצה על ידית שחרור המים מוזרקים מים, וחומר ניקוי על הרצפה, המברשת המסתובבת במהירות גבוהה מקרצפת, ובמקביל חלקיקי הלכלוך והמים המלוכלכים נשאבים חזרה למכל המים המלוכלכים להבטחת ניקיון מושלם.

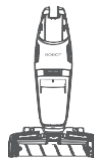
שואב אבק עוצמתי

המוצר יכול לשמש גם לשאיבה רגילה, פונקציות השאיבה היבשה והרטובה נתונות להחלטה בהתאם לרמת הלכלוך שעל הרצפה.

3. תכולת ערכה



ידית אחיזה מתפרקת



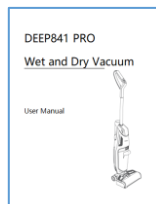
יחידה ראשית



בסיס טעינה



מיכל מים נקיים



מדריך למשתמש



תג תזכורת

4 תרשים המוצר

4.1 תרשים גוף המוצר

כפתור ניקוי עצמי

ניקוי עצמי מופעל כאשר המכשיר במצב טעינה עם סוללה טעונה ב 10% לפחות

כפתור הפעלת חיטוי
כפתור הפעלה ON/OFF

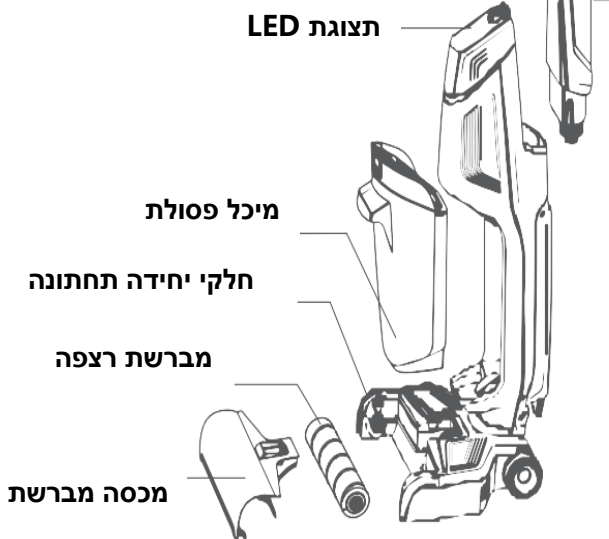
ידיית אחיזה מתפרקת

ידיית התזת מים

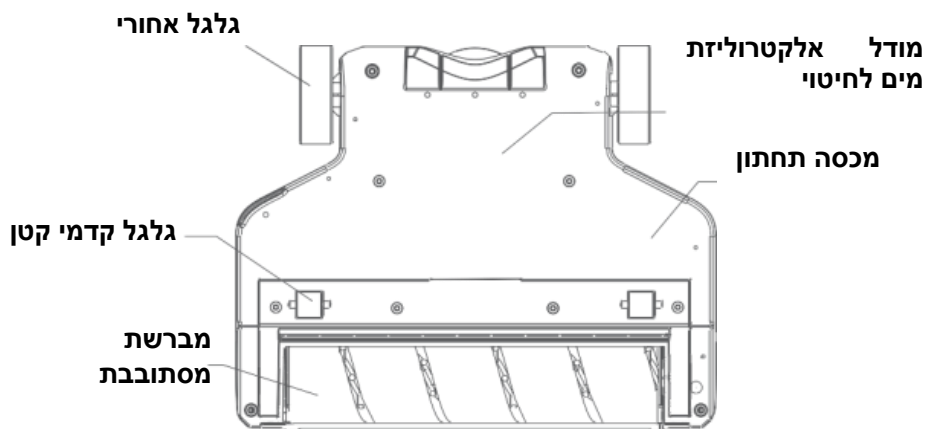
לחץ על הידיית להתזת מים על המברשת, לחיצה רצופה תשחרר מים באופן רציף ע"פ תוכנית חכמה

לחיצות קצרות יגרמו לשחרור מים ע"פ האורך

מיכל מים נקיים



4.2 מבנה המוצר – מלט מלמטה



4.3 דיאגרמת בסיס הטעינה



4.4 דיאגרמת מסך תצוגת ה LED

בורר מצב התרעה קולית

לחצן טאצ' מעביר למצב "שקט" ומצב "התרעה קולית פעילה" – לחץ לשינוי

תצוגה לבנה במצב "שקט"

התזת מים

חיטוי

ללא תצוגה כאשר הפעילות כבויה

ללא תצוגה כאשר הפעילות כבויה

סימון לבן כאשר מופעל

סימון לבן כאשר מופעל

תצוגת אחוז סוללה

תצוגת מצב סוללה

תצוגה לבנה במצב הפעלה רגיל

ללא תצוגה במצב רגיל

תצוגה בצבע אדום כאשר מתעוררת בעיה – יש לכבות את המכשיר ולפנות לשרות

תצוגה בצבע אדום כאשר כח הסוללה נמוך מ 10%

תצוגה בצבע ירוק כאשר המכשיר בטעינה

מצב מיכל מים נקיים

מיכל פסולת

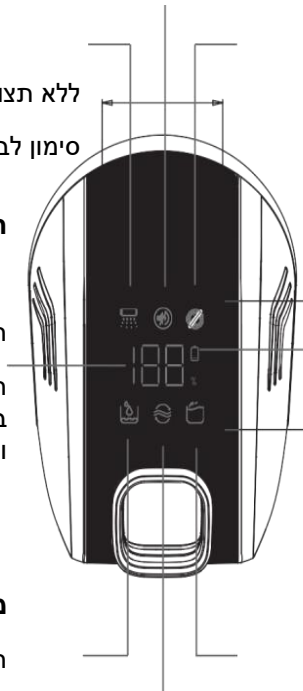
תצוגה כבויה – יש מים

ללא תצוגה בהפעלה, נצבע באדום כאשר המיכל מלא ויש לרוקן

תצוגה בצבע אדום – יש להוסיף מים ונוזל ניקוי ע"פ ההוראות

ניקוי עצמי

מסומן בלבן כאשר המכשיר במצב ניקוי עצמי



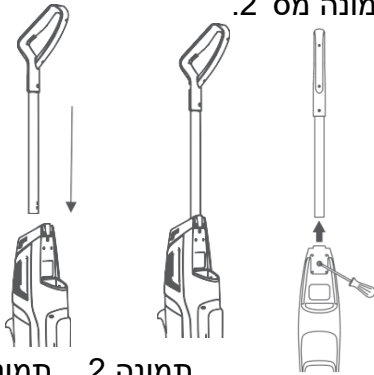
5. הרכבת המוצר

המוצר מגיע מחולק לידית, גוף המוצר ומגש הטעינה.

בבקשה עקוב אחר השלבים הבאים לצורך הרכבת המוצר לפני השימוש הראשוני.

5.1 הרכבת גוף המוצר

הכנס את הידית למקומה בחלק העליון של המכשיר כפי שמופיע בתמונה מס' 1 עד להישמע "קליק" והגעה למצב שבתמונה מס' 2.



תמונה 1 תמונה 2

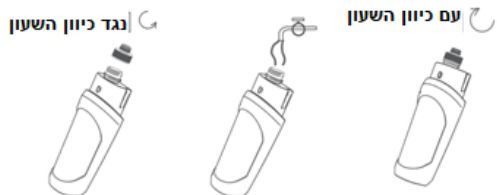
במידה ויש צורך להחזיר את המוצר לשר פרוק הידית ע"י לחיצה על הקפיץ באמצע מברג והוצאתה כלפי מעלה החוצה.

5.2 הרכבת מיכל המים הנקיים

1. הסר את פקק מכל המים הנקיים ע"י סיבוב נגד כיוון השעון תמונה 1.

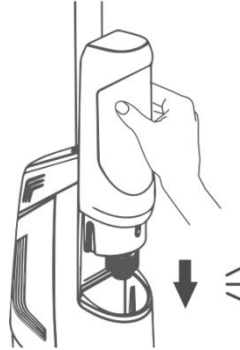
2. מלא מים עד לקו המקסימום המסומן ב **water line** , מלאי נוזל ניקוי של **BOBOT** עד לקו המסומן ב **cleaning solution** . (תמונה 2)

3. לאחר המילוי – הברג את המכסה למקומו ע"י סיבוב עם כיוון השעון עד לסגירה הדוקה (תמונה 3).



תמונה 1 תמונה 2 תמונה 3

לאחר הסגירה הפוך את המכל והכנס אותו למקומו בגוף המוצר (תמונה 5), קיים סגר בגוף המכשיר כך שלאחר שהמכל מוכנס כנדרש למקומו נשמע "קליק".



תמונה 5

אזהרה: יש להשתמש בנוזל הניקוי המקורי של חברת BOBOT. שימוש בנוזל ניקוי לא מקורי לצורך שימוש במכשיר או לניקוי עם חומר לא מקורי שנשפך על הרצפה (גם לאחר שהתייבש) או לניקיון אביזריו פוגע בתקינות המכשיר.

5.3 הרכבת מיכל הפסולת

הכנס את המכל למקומו כפי שמופיע בתמונה 7, קיים סגר במכל, לאחר הכנסת המכל למקומו נשמע "קליק". (תמונה 8)



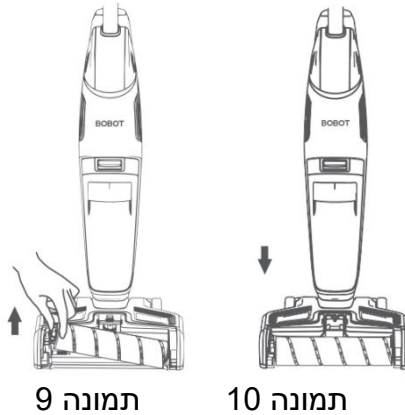
תמונה 7



תמונה 8

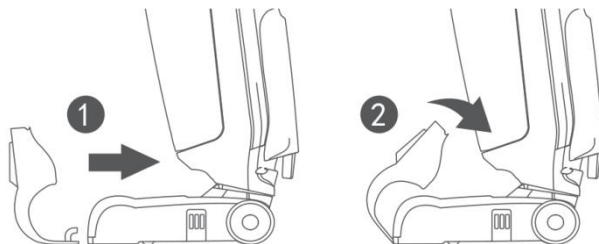
5.4 התקנת המברשת המסתובבת

הכנס את המברשת המסתובבת למקומה כפי שמופיע בתמונה 9, תחילה את הצד הימני (במבט לחזית המוצר) ולאחר מכן את הצד השמאלי, הכנס את התפס שבצידה השמאלי של המברשת עד להישמע הקליק. (תמונה 10)



5.5 הרכבת כיסוי המברשת

הכנס את המכסה למקומו המתאים בחלק התחתון של המכשיר כפי שמופיע בתמונה 1 תחילה החלק התחתון משני הצדדים ובתנועת סיבוב כלפי מעלה (תמונה 2), קיים תפס במכסה, כאשר המכסה במקומו נשמע "קליק".

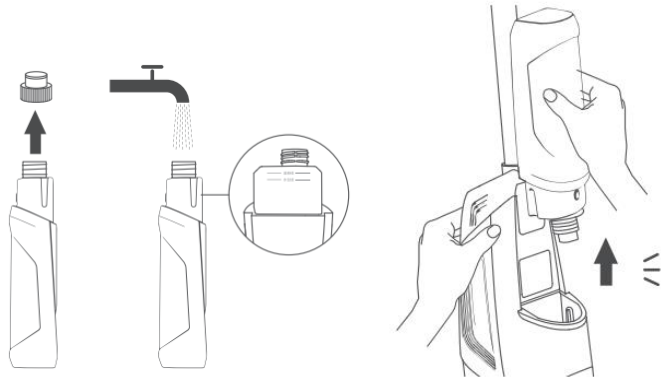


6. הפעלה

6.1 מילוי מיכל המים הנקיים

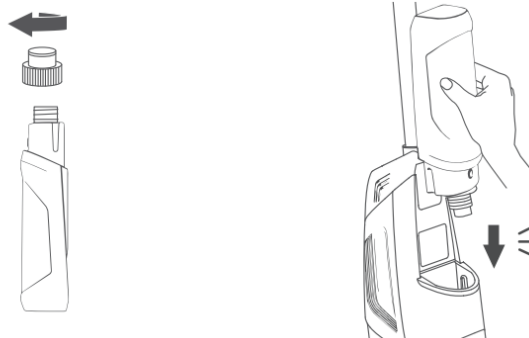
1. משוך את בקבוק המים הנקיים מגוף המכשיר החוצה בכיוון המופיע בשרטוט.
2. סובב את הפקק נגד כיוון השעון ומלא מים עד קו ה "water level" , לאחר מכן מלא נוזל ניקוי BOBOT עד לקו ה "cleaning solution"

שים לב :
השתמש במים שחומם אינו עולה על
113°F/45°C.



3. חבר את הפקק היטב עם כיוון השעון.

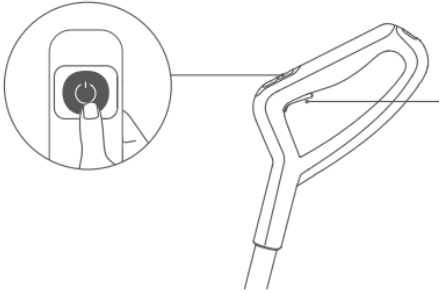
4. הכנס את הבקבוק למקומו בגוף המכשיר ולחץ כלפי מטה עד שתשמע "קליק"



6.2 הכנה להפעלה

לפני ההפעלה הראשונה יש להטעין את המכשיר ל 4 – 5 שעות (ע"פ הנחיות ההטענה במדריך זה)

יש להפעיל את המכשיר בטווח טמפרטורות של 4 – 40 מעלות צלזיוס.




כפתור שחרור מים

לחץ על הידית לפי הצורך

לחיצה רציפה תשחרר מים בכל כמה שניות לפי תוכנית אוטומטית חכמה

לחיצות קצרות מהירות – כל לחיצה תשחרר מים – כמות המים נשלטת ע"פ מספר הלחיצות

הפסקת הלחיצה תעצור את שחרור המים, המכשיר ישאב בלבד

לחץ על כפתור  והמכשיר יתחיל לעבוד, תוך כדי העבודה לחץ על ידית שחרור המים לפי הצורך על מנת לשטוף ולשאוב את הרצפה במשולב,

לחיצה נוספת על  תכבה את המכשיר.

הסבר על פעולה נכונה וללא סימנים ניתן למצוא בדף ה youtube של BOBOT Israel

שים לב

המוצר יפסיק לעבוד כאשר הוא מוטה למעלה ויתחיל מחדש כאשר הוא מוטה לאחור למצב עבודה.

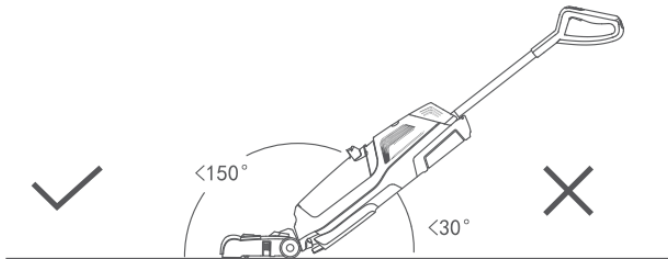


מוטה למעלה



מצב עבודה

אל תטה את המכשיר ליותר מ 150 מעלות בכדי למנוע דליפת מים למכשיר



7. התרעה קולית

- 7.1 כפתור הפעלת מנגנון החיטוי.
- 7.2 התרעה שבקבוק המים הנקיים ריק או מיכל הפסולת מלא.
- 7.3 תכולת סוללה נמוכה.
- 7.4 ניקוי עצמי מופעל.
- 7.5 נקה את מיכל הפסולת לאחר פעולת ניקוי עצמי.

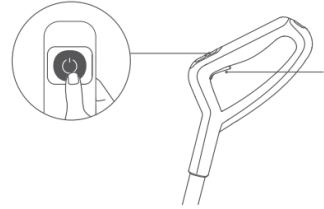
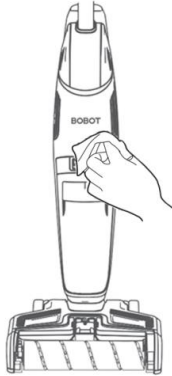
8. ניקוי המכשיר ותחזוקה

שים לב

- לביצועים אופטימליים ולמניעת ריחות יש לנקות ולייבש תמיד את מיכל הפסולת, מיכל המים הנקיים, המצוף, מסננים, מברשת ומכסה המברשת לאחר כל שימוש.
- יש לוודא שהאביזרים מחוברים היטב לפני כל שימוש.
- לאחר תחזוקת המכשיר הנח אותו "עומד" על משטח הטעינה בצל ללא שמש ישירה וללא לחות.
- אין לנקות באמצעות מדיח כלים או מכונת כביסה.
- אין לנקות באמצעות מים שחומם עולה על 45 מעלות צלזיוס.
- אין להרטיב את גוף המכשיר – יש לנקות בעזרת מטלית לחה ממים בלבד.

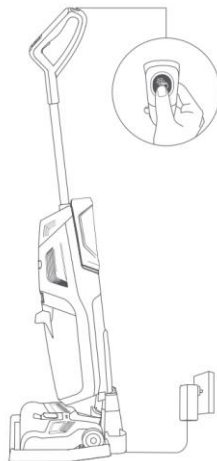
8.1 גוף המכשיר

- בכדי למנוע סיכון של פציעה יש לכבות המכשיר לפני ביצוע תחזוקה למכשיר
- השתמש בבלד לח בלבד ונגב את המכשיר, אין להרטיב את חלקי המכשיר כדי שמים לא יחדרו אליו.



8.2 ניקוי אוטומטי בלחיצה אחת

1. לאחר סיום השימוש במכשיר רוקנו את שאריות הנוזל ממכל המים הנקיים , שטפו אותו היטב ומלאו אותו במי ברז נקיים.
2. רוקנו את מיכל הפסולת מהנוזל והפסולת.
3. הניחו את המכשיר על מגש הטעינה ולחצו על כפתור הניקוי העצמי – אייקון הניקוי העצמי בתצוגה יואר והמכשיר יכנס למצב ניקוי עצמי.

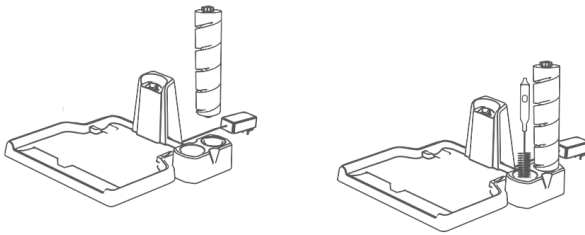


שימו לב

פעולת הניקוי העצמי יכולה להתחיל רק במידה והסוללה טעונה ביותר מ 10%

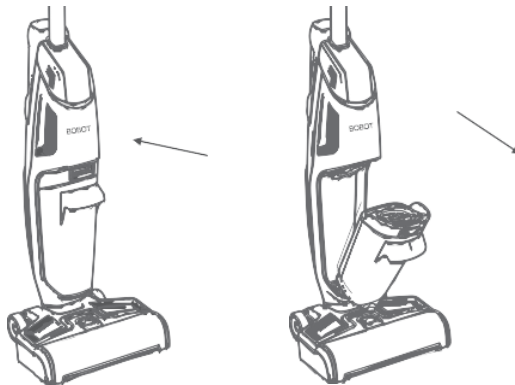
יש לחזור על הפעולה עד שהמים שנכנסים למיכל הפסולת נקיים .

4. לאחר הפעולה יש לנקות את משטח הטעינה משאריות פסולת , לרוקן ולנקות את מיכל הפסולת, להוציא את המברשת לייבוש במתקן, יש לאחסן את המכשיר במקום מוצל ומאוורר.

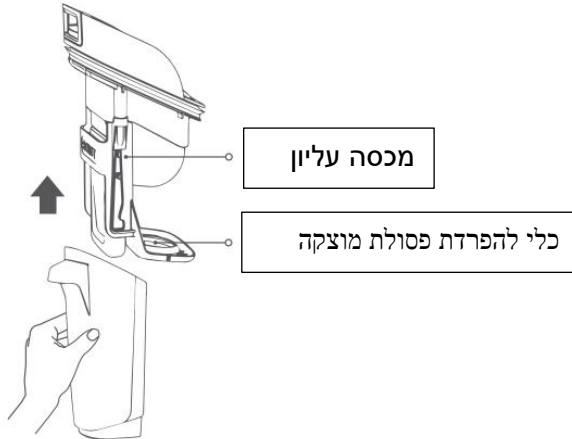


8.3 מיכל הפסולת

1. לחץ על ידית שחרור מיכל הפסולת והוצא אותו ממקומו



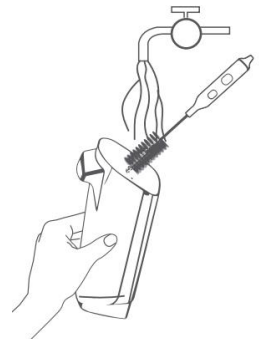
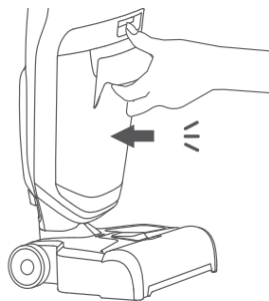
2. הוצא את המכסה העליון של מיכל הפסולת , השלך את הפסולת המוצקה ישירות לאשפה ואת המים המלוכלכים לביוב.



3. נקה את המיכל באמצעות מים נקיים ומברשת הניקוי – אין לנקות במדיח כלים.

4. לאחר הניקוי יבש את המיכל.

5. על מנת לאפשר למכשיר להתייבש מלחות ולשמור עליו לאורך שנים מומלץ להחזיר את מיכל הפסולת לגוף המכשיר רק לפני השימוש.

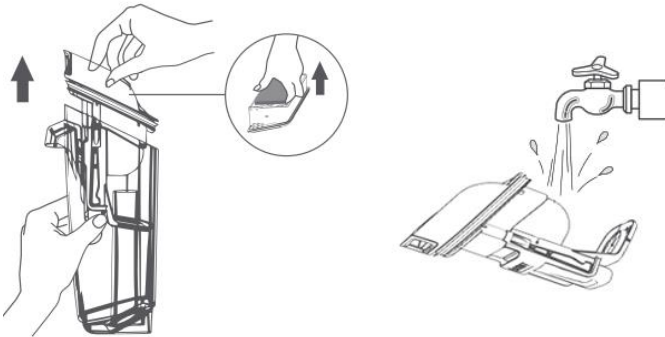


שים לב : יש לנקות את הפילטר, ספוג הפילטר והמצוף לאחר כל שימוש,

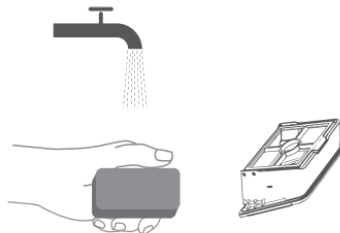
הניקוי בעזרת מים בלבד, אין להחזיר את המכשיר לשימוש ללא ייבוש מוחלט של הספוג בית הספוג והמסנן.

במידת הצורך יש להשתמש בספוג ומסנן נוספים יבשים.

1. הוצא את המסנן והמצוף ממיכל הפסולת שטוף אותם מתחת לברז, שים לב שתנועת המצוף חופשית במסילה למעלה ולמטה ואינו נתפס מלכלוך.

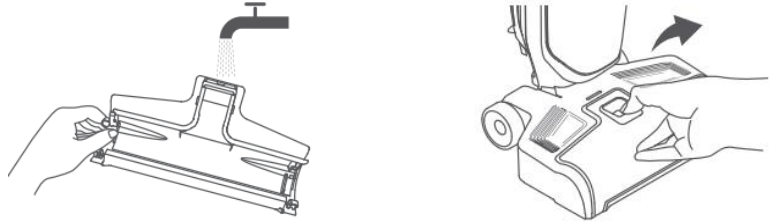


2. הוצא את הספוג, נקה ביסודיות מתחת למים, נקה את מסנן המתכת מחתיכות פסולת ואבק – **אין להחזיר לשימוש ללא ייבוש מוחלט.**

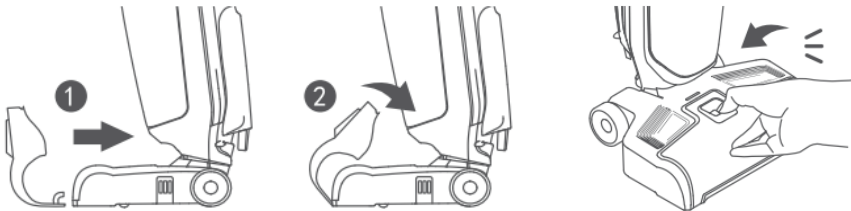


8.5 מכסה מברשת

1. תפוס את החלק העליון כפי שמודגם בשרטוט והרם למעלה לשחרור.
2. שטוף במי ברז, הקפד על ניקוי התפס בחלק האמצעי של המכסה



3. בהחזרה מחדש הקפד להכניס ראשית את 2 המגרעות בצידי המכסה למקומן בתחתית המכשיר למניעת סימני מים בפעולת הניקוי, ולאחר מכן בתנועה סיבובית חבר את החלק העליון של המכסה.
4. לאחר הישמע צליל "קליק" המכסה נמצא במקומו, שימו לב שהמכסה בקו אחד עם קצה המכשיר ולא בולט, במידה ובולט אחת המגרעות לא נכנסה למקומה ויש לחזור על הפעולה.



8.6 מיכל מים נקיים

לאחר פעולת הניקוי עצמי, יש לשטוף בשנית עם מי ברז עד להסרת שאריות הסבון מהבקבוק והפקק, יש לאחסן פתוח לאורור עד לשימוש הבא

אחת לחודש יש להוציא בעזרת פינצטה את דיסקית הספוג שמתחת לבקבוק (בתוך המכשיר) יש לשטוף את הדיסקית היטב מתחת לברז ולהחזיר למקום.

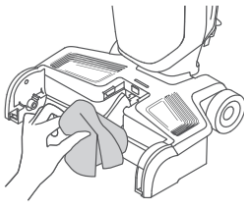
8.7 מברשת הניקוי

1. הסר את המברשת מהמכשיר ע"י משיכת הקצה עליו מוטבע "pull" כלפי מעלה

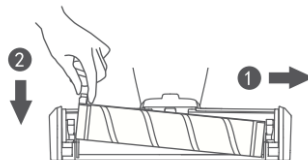
2. בעזרת מברשת הניקוי הטלסקופית הסר שיער ולכלוך מהמברשת, ושטוף אותה במים, מומלץ לאחר ניקוי המברשת מלכלוך לבצע את פעולת הניקוי העצמי עם מים נקיים – פעולה זאת תסיר את שאריות נזל הניקוי מהמברשת ותחזיר את השיער שלה למצב מיטבי, לאחר הניקוי יש לשים את המברשת במתקן הייבוש עד לייבוש מלא על מנת להימנע מריחות רעים.



3. הסר לכלוך ומשקעים מ"בית" המברשת בעזרת מטלית לחה, ומהצינור השחור בעזרת מברשת הניקוי הטלסקופית



4. לפני השימוש במכשיר הכנס את צידה הימני של המברשת למקומו, ולחץ את התפס השמאלי המסתובב לתוך המכשיר כלפי מטה.



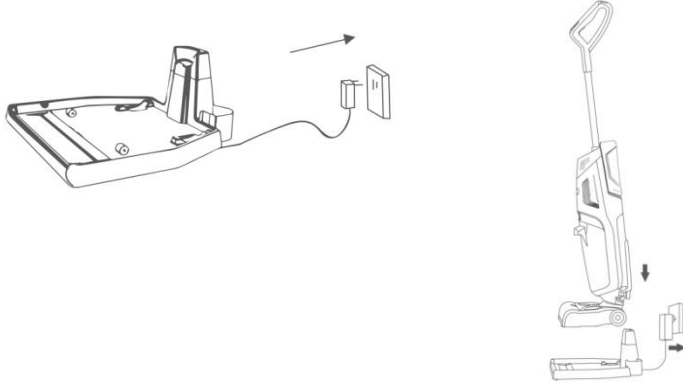
9. טעינה וניקוי עצמי

לטעינת המכשיר הנח אותו על מגש הטעינה, חבר את כבל המטען למגש והכנס את המטען לשקע חשמל.

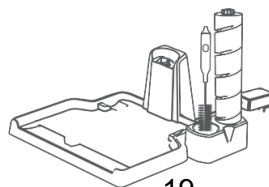
באחסנה ארוכה יש להטעין את המכשיר אחת לחודשיים על מנת לשמור על אורך חייו.

שים לב : ניקוי עצמי יכול להתבצע רק כשהמכשיר במצב טעינה והסוללה טעונה ביותר מ 10%.

1. חבר את כבל המטען לחלקו האחורי של מגש הטעינה, הכנס את המטען לקיר כפי שמודגם בשרטוט



2. הנח את המכשיר במגש הטעינה, אינדיקטור הטעינה של הסוללה בתצוגה נדלק, הטעינה מושלמת כאשר אינדיקטור הטעינה מפסיק להבהב.
3. לאחר שסיימתם להשתמש במכשיר, רוקנו את מיכל המים הנקיים משאריות נוזל הניקוי ומלאו אותו במים נקיים, רוקנו את מיכל הפסולת, זאת על מנת להבטיח שהפעולה תושלם במלואה ולא תיעצר כתוצאה מחוסר במים נקיים / מיכל פסולת מלא לאחר השלמת הפעולה הוצא את המברשת לייבוש במתקן.
4. לאחר השלמת פעולת הניקוי אל תשכחו לנקות את מיכל הפסולת.



10. מפרט המוצר

שואב שוטף משולב	סוג המוצר
BOBOT DEEP 841	שם מוצר
2,600 mAh	תכולת סוללה
10	כמות סוללות במכשיר (יח')
93.6WH	תכולת פק סוללות
DC36V / Lithium	מתח עבודה וסוג סוללה
256W	כח מנוע
42V – 850mA	מטען
500ml	גודל מכל מים מלוכלכים
770ml	גודל מכל מים נקיים (max)
30 דקות	זמן עבודה מכסימלי
4.6KG	משקל המוצר נטו
282 (L) * 325 (W) * 1160 (H)	מידות המוצר (מ"מ)
710 * 298 * 338	מידות אריזת קרטון (מ"מ)

11. פתרון בעיות

במידה ונתקלת בפעולה לא תקינה של המכשיר, בדוק את הטבלה מטה בטרם תפנה לנציג המורשה לקבלת שרות.

פתרונות	נושאים לבדיקה	תיאור הבעיה
<ul style="list-style-type: none"> - טען את המכשיר - שחרר ידית לזווית עבודה - נקה את המברשת משערות 	<ul style="list-style-type: none"> - בדוק האם יש צורך בטעינה - בדוק האם המכשיר תפוס במצב עמידה (ידית לא משוחררת), במידה וכן המכשיר לא יעבוד - בדוק האם המברשת המסתובבת מותקנת כנדרש. - בדוק האם המברשת תפוסה עם שערות. 	<ul style="list-style-type: none"> - המכשיר אינו נדלק
<ul style="list-style-type: none"> - רוקן את מיכל הפסולת, וודא שהספוג בראש המיכל נקי ויבש לחלוטין ושהמסנן 	<ul style="list-style-type: none"> - בדוק שהרכבת נכון את מכל המים המלוכלכים כולל המסנן והספוג בחלק העליון. 	<ul style="list-style-type: none"> - כח השאיבה של המכשיר נחלש והוא מפיק רעש לא תקין.

<p>ובתוכו הספוג מותקן נקי ויבש</p> <p>-</p>	<p>- בדוק האם מיכל המים המלוכלכים וספוג הסינון נקיים.</p> <p>- ספוג מיכל הפסולת מלוכלך או חסר.</p>	
<p>- טען את המכשיר, נקה את מיכל הפסולת והמסנן העליון, ומלא מים בבקבוק המים הנקיים.</p>	<p>- הטען את המכשיר כך שאחוז הסוללה יהיה גבוה מ 10%</p> <p>- מיכל המים הנקיים ריק</p> <p>- מיכל הפסולת מלא</p> <p>- ספוג מיכל הפסולת / המסנן שלו סתומים מלכלוך</p> <p>- בדוק שאין לכלוך שסותם את הצינור השחור בשבין המברשת למיכל הפסולת</p> <p>- המכשיר לא במצב טעינה</p>	<p>המכשיר לא נכנס למצב ניקוי עצמי</p>
<p>- רוקן את מיכל הפסולת לפני השימוש</p> <p>- נקה את הלכלוך מפתח היניקה</p>	<p>- מיכל הפסולת מלא / סתום</p> <p>- פתח הכניסה למנוע יניקה חסום</p>	<p>רעש לא רגיל כאשר המנוע מופעל</p>
<p>- בדוק את החיבור בין המטען לקיר ובין כבל המטען למגש הטעינה</p> <p>- ניתן לעבוד עם המכשיר</p>	<p>- מגש הטעינה אינו מחובר למטען</p> <p>- המטען אינו מחובר לשקע בקיר</p> <p>- המכשיר הוטען במלואו והטעינה הסתיימה</p>	<p>סמן הטעינה אינו מופיע כשהמכשיר בטעינה</p>
<p>- כבה את המכשיר, שטוף ונקה את הספוג והמסנן, וודא שהספוג יבש לחלוטין לפני השימוש.</p>	<p>- שימוש בספוג מיכל פסולת רטוב או סתום מפסולת ואבק.</p>	<p>יציאת מים / רסס מפתח יציאת האוויר</p>
<p>-</p>	<p>- מסנן החומר המוצק במיכל הפסולת מלא / סתום – נקה והמשך בעבודה.</p> <p>- הספוג ומתקן הספוג במיכל הפסולת סתומים, יש לפרק, לנקות ולהחזיר לאחר ייבוש להמשך שימוש.</p>	<p>סמן המים המלוכלכים דולק אבל המיכל לא מלא</p>

	<ul style="list-style-type: none"> - בדוק האם לכלוך סתם את הצינור השחור שבין המברשת למיכל הפסולת. - המכשיר ניקה חומר סמיך / שמנוני – כבה והדלק מחדש להמשך עבודה 	
-	<ul style="list-style-type: none"> - הוצא את בקבוק המים הנקיים ובדוק שהפקק סגור היטב, סגירה חלקית מקשה על שאיבת הנוזל מהבקבוק ולהתרעת שווא. - שטוף את דיסקית הספוג שנמצאת מתחת לבקבוק המים הנקיים והחזר אותה למקומה - הפקק סתום מאבנית / משקעי סבון – יש להשרות במסיר אבנית, לשטוף במי ברז רבים ולהמשיך בשימוש. - הפקק נשחק משימוש, יש לפנות לשרות / לרכוש מיכל חדש. 	<ul style="list-style-type: none"> - נורת המים הנקיים דולקת אבל המיכל מלא במים או שכמות המים שיוצאת במהלך השימוש והניקוי העצמי נמוכה מהרגיל
-	<ul style="list-style-type: none"> - יש להעמיד את המכשיר על משטח הטעינה עד לטעינה מלאה + לפעול בהתאם לסעיף הקודם (פתרון לנורת מים נקיים דולקת למרות שבמיכל יש מים) 	<ul style="list-style-type: none"> - על מסך המכשיר מופיעה הודעת שגיאה 9E ולאחריה רמת הסוללה יורדת ל 0

התמונות במדריך זה הן להמחשה בלבד

ט.ל.ח

חב' נ.י.נ. יעוץ ויבוא בע"מ רחוב המסילה 21, נשר (להלן: "היבואן") אחראים בזאת כלפי רוכש המוצר (להלן: "הצרכן") לתקינות המוצר, מבחינת ליקויים כלשהם בעבודה ו/או חומרים בתנאי שנעשה במוצר שימוש נכון וסביר בשימוש בייתי בלבד, בהתאם להוראות השימוש במדריך למשתמש ובכפוף לתנאים הבאים:

1. האחריות למוצר היא לתקופה של 24 חודשים למעט הסוללה וחלקים ממונעים שם משך האחריות הוא ל 12 חודשים ("תקופת האחריות") שתחילתה ביום מסירת המוצר לצרכן.
2. האחריות הינה למוצר אינה כוללת אביזרים שמתכלים ומתבלים עם הזמן שנלווים למוצר כמפורט : מיכל מים נקיים ופקק מסנן למים נקיים, מיכל הפסולת על חלקיו, מכסה מברשת שקוף, מברשות, מסננים וספוגיות.
3. האחריות לסוללה אינה כוללת ירידה בזמן עבודת המכשיר כתוצאה מזמן "חיי" הסוללה או תדירות שימוש.
4. האחריות בהתאם לתעודת אחריות זו תקפה רק למוצרים שיובאו לישראל על ידי היבואן שווקו ונמכרו על ידו ו/או ע"י משווק/מפיץ מורשה מטעמו לצרכן בלבד.
5. היבואן מתחייב לתקן, ללא תמורה, כל קלקול שהתגלה במוצר במהלך תקופת האחריות, ולהחליף, במידה שיידרש, את המוצר או כל חלק ממנו, ללא תמורה. ככל והמדובר כי מקור הקלקול בבזק מכוון ו/או כתוצאה משימוש לקוי, יהא היבואן פטור מחיוביו על פי סעיף זה וזאת מבלי לפגוע באמור בסעיף 9 להלן.
6. קבלת המוצר על ידי הצרכן מהווה אישור מצידו כי המארז החיצוני של המוצר והחלקים החיצוניים שלו הם חדשים לחלוטין וללא פגם בעת הרכישה על ידי הצרכן בכפוף להוראות חוק המכר.
7. היה והמוצר תוקן או הוחלף על ידי היבואן - המוצר המתוקן או המוחלף יהיה מכוסה על ידי תעודת אחריות זו ליתרת תקופת האחריות. תקופת האחריות לא תוארך עקב תיקונים ו/או החלפות מעבר לתקופת האחריות המקורית.

המוצר המקולקל, אם הוחלף, או החלקים המוחלפים, יהיו לאחר ההחלפה לרכוש היבואן.

8. היבואן מתחייב לתקן את המוצר בתוך 10 ימים מהיום בו נקרא היבואן לעשות כן ו/או בכל זמן אחר בהתאם לדין. במידה ונדרשת מעבדה לשם ביצוע התיקון, יובאו על ידי הצרכן ועל חשבונו למעבדת התיקון לשם תיקונם.

9. במידה והמוצר ישלח למעבדה ע"י שליח, באחריות הצרכן לארוז את המוצר היטב באמצעות חומרי אריזה מתאימים על מנת שלא יפגע בשינוע, היבואן אינו נושא באחריות לחומרי אריזה אלו ולאספקתם.

10. הוכיח היבואן טרם התיקון כי קלקול במוצר נגרם כתוצאה מאחת הסיבות שלהלן אך לא רק, יהיה רשאי היבואן לדרוש תשלום בגין התיקון, הובלת המוצר או החלפתו, לפי העניין: א. כוח עליון שהתרחש במועד מאוחר ממועד מסירת המוצר לצרכן. ב. זדון או רשלנות של הצרכן, לרבות שימוש במוצר בניגוד להוראות השימוש ג. תיקון שנעשה במוצר בידי מי שלא הורשה לכך מטעם היבואן. ד. הליקוי נגרם כתוצאה מחיבור מכני ו/או חשמלי של המוצר לאביזרים נלווים ו/או ציוד, אשר לא אושרו לשימוש עם המוצר על ידי היבואן ו/או שאינם מקוריים. ה. שימוש בנוזל ניקוי לא מקורי של חברת BOBOT.

11. האחריות אינה מכסה ניקוי, פתיחת סתימות במוצר והוצאה והכנסה של המברשת למקומה.

12. ידוע לצרכן כי במוצרים הפועלים ו/או מופעלים ע"י מקורות אנרגיה חיצוניים כדוגמת סוללות נטענות עלולים להיות שינויים בהספקי הכוח, בין היתר, כתוצאה מפעולה טבעית של הסוללה ובמקרה שכזה האחריות לא תחול על מטענים ו/או סוללות ו/או מנגנוני טעינה.

13. היבואן מתחייב למסור לצרכן לאחר תיקון המוצר, אישור בכתב המפרט את מהות התיקון ולגבי החלפת חלפים במוצר - מהות החלקים שהוחלפו.

14. אחריות היבואן כמפורט בתעודה זו אינה חלה על כל תוספות למוצר לרבות, אך לא רק, על אביזרים נלווים למוצר, שלא נמכרו לצרכן על ידי היבואן.

15. אחריות היבואן היא כמפורט בתעודת אחריות זו בלבד.

16. האחריות תכול במידה והשימוש במכשיר הוא לפסולת ביתית בלבד ולא לשימוש תעשייתי / עבודות בניה, בדגש על שאיבת חלקיקי שפכטל, לטש ועוד חלקיקים מיקרונים שעלולים לגרום לנזק בלתי הפיך למנוע וחלקיו.

17. בכפוף לכל דין, היבואן לא יהיה אחראי לכל נזק כלשהו שייגרם לצרכן ו/או לצד שלישי כלשהו, עקב קלקול במוצר. כמו כן, אחריות היבואן לא תחול על נזקים ישירים ו/או עקיפים ו/או תוצאתיים ו/או אחרים שיגרמו ללקוח בקשר עם המוצר והשימוש בו.

18. משווק ו/או תחנת שירות מורשית ו/או גוף ו/או אדם כלשהו אינם מוסמכים על ידי היבואן לתת אחריות ו/או התחייבות כלשהי, אשר חורגת ממסגרת תעודת אחריות זו. כל הרחבה ו/או שינוי לתנאי תעודת אחריות זו, שלא ניתנו בכתב על ידי היבואן, לא יהיו תקפים.

19. הכיסוי על פי תעודה זו תקף בתחומי מדינת ישראל בלבד. על הוראות תעודת אחריות זו יחולו באופן ייחודי חוקי מדינת ישראל. סמכות השיפוט הייחודית בכל הנוגע והקשור בתעודת אחריות זו הינה בבתי המשפט המוסמך בחיפה.

טלפון שרות לקוחות

051 – 2468002

זמין ע"פ המפורט באתר היבואן :

www.bobot-israel.com

יש להירשם באתר היבואן לאחריות